

N° 170 / Printemps 2026

CORREZE

Au cœur de votre quotidien

mag



Salon Origine Corrèze
2 et 3 mai 2026



Restons connectés
www.correze.fr

@departementcorreze


CORREZE
LE DÉPARTEMENT

Sommaire

ARRÊT SUR IMAGES

Retour sur les événements marquants..... p. **4-5**

L'INFO PRÈS DE CHEZ VOUS

Actualités cantonales..... p. **6-9**

LE DÉPARTEMENT EN ACTION

Budget 2026..... p. **10-11**

LE DÉPARTEMENT ENGAGÉ

Le métier d'assistant familial..... p. **12-13**

ASSEMBLÉE CITOYENNE..... p. 14

TOUR DE FRANCE..... p. 15

SALON ORIGINE CORRÈZE

Promotion du territoire..... p. **16-17**

D'HIER À AUJOURD'HUI

L'eau et la Corrèze..... p. **18-19**

À VOS AGENDAS..... p. 20-21

PAROLES D'ÉLUS..... p. 22

PAROLES DE CITOYENS

Patricia Lebas-Dandaleix, présidente du Comité Départemental de Rugby..... p. **23**

SERVICES DE PROXIMITÉ



N° utiles

SERVICES À VOTRE ÉCOUTE

- **CORRÈZE AUTONOMIE**..... **05 55 19 19 19**
Plus d'info : www.correze.fr/autonomie
- **FAMILLE - PETITE ENFANCE**..... **05 55 93 76 65**
- **AIDE SOCIALE À L'ENFANCE**..... **05 55 93 73 35**
- **ÉDUCATION / JEUNESSE**..... **05 55 93 77 40**
- **AIDES À L'HABITAT**..... **05 55 93 77 77**
Plus d'info : www.correze.fr/bouclier-energetique
- **CORRÈZE BOOST EMPLOI**..... **0 800 19 00 19**
- **CORRÈZE TERRE DE SPORTS**..... **05 55 93 77 48**
Plus d'info : www.correze.fr/sports
- **CORRÈZE TERRE DE CULTURE**..... **05 55 93 71 48**
- **CORRÈZE 100% FIBRE**..... **0 806 806 006**
- **ROUTES**..... www.inforoute19.com

- **CORRÈZE SANTÉ : 0 805 29 19 09**
Consultations de médecine générale : ÉGLETONS - BORT-LES-ORGUES
MEYMAC - NEUVIC - SORNAC - TREIGNAC - USSEL - UZERCHE
 - **SERVICE D'AIDE VÉTÉRINAIRE D'URGENCE : 0 806 70 19 19**
- Plus d'info : www.correze.fr/les-services-pres-de-chez-vous

MAISONS DE SOLIDARITÉ DÉPARTEMENTALE

ARGENTAT-SUR-DORDOGNE.....	05 19 07 82 01
BORT-LES-ORGUES.....	05 19 07 82 17
BRIVE-LA-GAILLARDE Centre.....	05 19 07 82 50
BRIVE-LA-GAILLARDE Est.....	05 19 07 81 31
BRIVE-LA-GAILLARDE Ouest.....	05 19 07 82 66
EGLETONS.....	05 19 07 82 90
JUILLAC.....	05 55 93 79 20
MEYMAC.....	05 19 07 83 12
TULLE.....	05 55 93 73 17
USSEL.....	05 19 07 83 30
UZERCHE.....	05 19 07 83 70

MAISONS DU DÉPARTEMENT

BEAULIEU-SUR-DORDOGNE.....	05 19 07 81 12
BEYNAT.....	05 19 07 81 21
BUGEAT.....	05 19 07 80 20
EYGURANDE.....	05 19 07 81 72
LUBERSAC.....	05 19 07 85 95
MERCŒUR.....	05 19 07 81 25
MEYSSAC.....	05 19 07 83 20
ST-PRIVAT.....	05 19 07 81 10
SORNAC.....	05 19 07 81 62
TREIGNAC.....	05 19 07 80 10
USSAC.....	05 19 07 83 50
USSEL.....	05 19 07 83 30

Édito de Pascal Coste

Président du Conseil départemental de la Corrèze



“ Budget 2026 : fidélité aux engagements et lucidité financière au service d'un territoire solidaire, équilibré et tourné vers l'avenir ”

Dans un contexte national et international incertain, la Corrèze continue d'avancer avec constance et détermination. Le budget 2026 que nous avons voté est un budget de responsabilité.

Responsabilité face à un État contraint, qui reporte toujours davantage de charges sur les collectivités.

Responsabilité aussi dans nos choix, en réduisant nos dépenses de fonctionnement pour préserver l'essentiel : notre capacité à investir et à agir pour le territoire.

Car derrière les chiffres, il y a des réalités concrètes :

- C'est la solidarité envers les plus fragiles : nos aînés, les enfants et leurs familles, ou encore les personnes en situation de handicap.
- C'est le soutien à nos communes, pour améliorer le cadre de vie et accompagner leurs projets.
- C'est aussi l'aménagement de la Corrèze, pour préparer l'avenir, renforcer son attractivité et porter des projets innovants.
- Et enfin, tout ce qui fait la richesse de notre territoire.

La culture en est une illustration forte. Partout en Corrèze, une nouvelle saison s'ouvre, faite d'expositions, de spectacles et d'événements qui font vivre nos terroirs, valorisent notre patrimoine et rassemblent les Corrèziens.

En Corrèze, nous ne renonçons pas ! Nous faisons le choix de maintenir notre soutien à celles et ceux qui agissent pour le bien-vivre ensemble.

Plus que jamais, le Département de la Corrèze avance, au service de tous les Corrèziens.

CORRÈZE
LE DÉPARTEMENT

Hôtel du Département Marbot
9 rue René et Émile Fage
19000 Tulle
05 55 93 72 30

Corrèze Magazine n° 170 / Printemps 2026

Directeur de la publication : Pascal Coste
Responsable de la rédaction
et Direction éditoriale : Cellule communication
Crédits photos : Cellule communication,
Archives départementales.

Une version sonore gratuite
est disponible pour les non-voyants
sur www.correze.fr



Impression : Imprimerie IPS
Tirage : 130 400 ex.
Numéro ISSN : 1622-8464
Dépôt légal : avril 2026

Banquet Corrèzien : toute la Corrèze à l'unisson pour ses agriculteurs

Dimanche 22 février à Brive, sous la halle Brassens et le marché couvert, le Banquet corrèzien a rassemblé 2 200 participants venus de toute la Corrèze. De tous âges, des villes comme des campagnes, entre amis ou en famille, les convives ont partagé un moment profondément symbolique. Dans une ambiance chaleureuse et festive, cette mobilisation a témoigné de l'attachement des Corrèziens à leur agriculture et à celles et ceux qui les nourrissent au quotidien. Plus qu'un repas, c'est une véritable expression de fraternité territoriale qui s'est incarnée autour des longues rangées de tables.

Au menu, des produits 100 % corrèziens, une cuisine généreuse, une musique qui fédère, des chants et de la danse... Autant d'ingrédients pour faire vivre l'esprit de partage propre à la Corrèze.

Ce succès repose aussi beaucoup sur l'engagement des chefs et équipes de cuisine des collègues et des nombreux partenaires et bénévoles, mobilisés aux côtés du Département et de la Chambre d'agriculture pour faire de cet événement une réussite.



Assemblée générale du Mémorial Corrèzien de la Résistance, de la Déportation et des Martyrs

Réunissant une quarantaine d'adhérents le 12 mars 2026 à l'Hôtel du Département, l'Assemblée générale du Mémorial Corrèzien de la Résistance, de la Déportation et des Martyrs a permis de dresser le bilan d'une année 2025 particulièrement riche. Marquée par le cycle de conférences pour la mise à l'honneur des Compagnons de la Libération en Corrèze et de nombreuses cérémonies commémoratives, l'activité du Mémorial témoigne d'un engagement constant pour faire vivre la mémoire de la Résistance en Corrèze.

Au cœur de cette dynamique : la transmission aux jeunes générations, avec des temps forts comme la cérémonie du 10 septembre à Vitrac-sur-Montane en présence de plus de 150 élèves corrèziens, ou encore les nombreuses interventions dans les établissements scolaires sur l'ensemble du territoire.

L'Assemblée générale a également permis d'évoquer les projets pour 2026 et de présenter le nouveau site internet. À travers ces actions, le Mémorial Corrèzien de la Résistance, de la Déportation et des Martyrs confirme son rôle central dans la transmission de la mémoire et des valeurs de la Résistance en Corrèze.



Accédez au site
www.correze.fr/memorial



Découvrez vos pépites corrèziennes 2026 !

Le « Tremplin Corrèze », dispositif créé par le Département avec Festival Production, organisateur du Lovely Brive Festival, repère et accompagne tous les ans de jeunes talents corrèziens, dans deux catégories : le « 1^{er} Casting Corrèze » pour les 13 - 18 ans, et la « Scène Tremplin Corrèze » pour les groupes et artistes majeurs déjà actifs.



Scène Tremplin Corrèze

1^{er} Casting Corrèze

Les deux auditions, à Tulle et à Brive en décembre, ont permis de retenir 7 candidats : **Albane** (Argentat-sur-Dordogne), **Cyrielle** et **Simon** (Neuvic), **Romane** (Chauffour-sur-Vell), **Noah** (Saint-Pantaléon-de-Larche), **Léna** (Le Lonzac), **Leïa** (Mansac) et **Jade** (Brive). Chanson française en piano-voix, variété française et internationale, rap, pop-rock, à chacun(e) son univers.

Après un accompagnement débuté en mars, ceux qui seront déjà prêts pourront participer à la scène Découverte du Lovely Brive Festival, entre le 16 et le 19 juillet 2026 !



Pour cette édition, ils sont 3 sélectionnés :

Charlotte Boin (Pop / Pop alternative) et **Louise D** (Variété, Pop, Soul, Poétique) de Brive, et **Ateci** (Rap) de Branceilles.

GRATUIT
et ouvert à tous **A VOS AGENDAS !**

Lundi 27 juillet à 19 h au **Château de Sédières**, découvrez leurs univers lors de la « Soirée des pépites corrèziennes », organisée par le Département.



Retrouvez l'interview
de **Stéa**



Dimanche 19 juillet, retrouvez-les sur la Scène Découverte du Lovely Brive Festival. Le gagnant se produira sur l'une des scènes du Lovely Brive Festival l'an prochain, comme, **Stéa**, lauréate 2025, qui se produira le samedi 18 juillet 2026 sur la Grande Scène, le même soir que **Ben Mazué**, **Jérémy Frérot** et **Vanessa Paradis** !



ACTUALITÉS CANTONALES



Didier Marsaleix / Patricia Buisson
Vos conseillers départementaux

Allassac

Lancé en 2019, l'élevage Highlands de la Vézère de Laurent Cessac installé à Estivaux vient de rejoindre la démarche « Origine Corrèze » pour ses produits de viande séchée, de terrine et de saucisse sèche. Une belle reconnaissance pour cet élevage local, innovant et tourné vers l'avenir qui fait rimer tradition agricole et préservation de l'environnement.



Gérard Soler / Sandrine Maurin
Vos conseillers départementaux

Brive-la-Gaillarde

Du 20 au 22 mars, a eu lieu le 39^{ème} salon de l'Habitat à l'Espace des 3 Provinces. L'opportunité pour les visiteurs de bénéficier de conseils personnalisés des agents du Conseil départemental en matière d'économies d'énergie et d'aides proposées pour gagner en confort, dans le cadre du programme « Corrèze Bouclier Énergétique ». L'occasion aussi de découvrir les nouvelles offres en matière de téléassistance avec « Corrèze Autonomie ».



Jean-Marie Taguet / Agnès Audeguil
Vos conseillers départementaux

Égletons

Le 27 mars, la ville d'Égletons accueillait la Dictée du Tour, épreuve pédagogique qui a fait pédaler une soixantaine d'élèves du collège Albert Thomas. Au total, près de 1 300 élèves y ont participé dans les différents établissements scolaires corréziens (écoles et collèges). Les 16 gagnants seront connus le 15 mai 2026. À la clé, une invitation à découvrir les coulisses de l'étape du 12 juillet !



Éric Ziolo / Marie-Laure Vidal
Vos conseillers départementaux

Haute-Dordogne Neuvic

Le musée départemental de la Résistance Henri-Queuille propose, depuis le 13 avril, une exposition inédite dédiée aux Fêtes du Lac, aussi appelées « La Saint-Queuille », qui avait lieu chaque dernier dimanche de juillet, entre 1947 et 1972, suite à la construction et à la mise en eau du barrage de la Triouzoune. À découvrir jusqu'au vendredi 30 octobre 2026 !



Laurent Darthou / Frédérique Meunier
Vos conseillers départementaux

Malemort



Sous le soleil, le Carnaval de Malemort a rassemblé un large public le dimanche 22 février autour d'un moment festif et convivial. Le défilé, animé par bandas et costumes colorés, a mis à l'honneur le travail du Comité des Fêtes. 12 chars réalisés par les bénévoles ont parcouru les rues, avec un clin d'œil au Tour de France qui partira de Malemort le 12 juillet prochain. Petits et grands ont partagé un temps de joie collective, fidèle à cette tradition locale et populaire qui continue de faire vibrer la commune.



Pascal Coste / Ghislaine Dubost
Vos conseillers départementaux

Midi Corrèzien Meyssac

La nouvelle Maison du Département a ouvert ses portes. Elle regroupe trois activités du Conseil départemental en un lieu d'accueil unique et de proximité : les prestations sociales (accompagnement pour l'accès à l'emploi, le suivi des familles, la prévention santé et la protection des enfants), les prestations autonomie avec une coordinatrice de « Corrèze Autonomie » et les services d'accompagnement pour les démarches administratives des aides du Conseil départemental (habitat, bourses pour les collèges, ...) ainsi que des organismes publics (CARSAT, CPAM, France Travail, etc). Des permanences y seront aussi proposées par les partenaires locaux : SOS Violences Conjugales ...

18 boulevard du Quercy
Ouvverte du lundi au vendredi
8h30 /12h30 et 13h30/17h30.

Tél : 05 19 07 83 20



Sébastien Duchamp / Sonia Troya
Vos conseillers départementaux

Argentat-sur-Dordogne Servières-le-Château

Le 14 janvier, la première pierre de la future Maison d'Accueil Spécialisée (MAS) a

été posée rue de la Croix de Morel. Projet majeur au service des personnes en situation de handicap, elle accueillera les résidents des MAS de Saint-Privat et de Servières-le-Château, soit 104 personnes, dans des locaux modernes, pensés pour améliorer leur bien-être et faciliter les conditions de travail des professionnels.



Jean-François Labbat / Emilie Boucheteil
Vos conseillers départementaux

Naves

Le 26 février, 24 élèves de Terminale Bac Pro « Sécurité » du lycée René Cassin à Tulle ont visité le Centre de Supervision Rural. Ces futurs professionnels de la sécurité ont ainsi pu découvrir les coulisses de cet outil moderne, accessible à toutes les communes du territoire et conçu pour renforcer la sécurité au quotidien des Corréziens et des Corréziennes.



ACTUALITÉS CANTONALES



Christophe **Petit** / Jacqueline **Cornelissen**
Vos conseillers départementaux

Plateau de Millevaches

Bugeat

Du **10 au 13 février**, l'Espace 1000 Sources a accueilli la Confédération Musicale de France 19 (CMF 19) pour le stage de son orchestre départemental d'harmonie, en vue de préparer et répéter pour son concert du 13 février à Tulle.



Jean-Jacques **Lauga** / Hélène **Rome**
Vos conseillers départementaux

**Seilhac-Monédières
Chamboulive**



Valérie Boucharel, fondatrice de La Vague Déco, a reçu le label « Origine Corrèze ». Issue d'une reconversion professionnelle, cette artisane passionnée crée des bougies esthétiques et écoresponsables inspirées de la nature corrézienne. Cette distinction vient saluer une production locale, créative et respectueuse de l'environnement, ainsi que son attachement au territoire.



Jean-Jacques **Delpech** / Sophie **Chambon**
Vos conseillers départementaux

Saint-Pantaléon-de-Larche



Charrier-Ferrière

Le **22 février**, 500 coureurs et marcheurs s'étaient donné rendez-vous pour le Trail de la Truffe, organisé au profit de la lutte contre la sclérose en plaques. Plusieurs épreuves étaient possibles : un trail de 32 km (nouveau) et un autre de 22 km, une course nature de 13 km ou encore des randonnées sur trois distances (13, 9 et 7 km). Bravo à tous les participants !



Anthony **Monteil** / Stéphanie **Vallée**
Vos conseillers départementaux

Sainte-Fortunade

Laguenne-sur-Avalouze

Le **27 janvier**, le domaine de la Salvania a remporté le prix du 18^{ème} Concours National des Entrées de Ville, dans la catégorie des villes de moins de 30 000 habitants. Cofinancés par le Département, les travaux d'ampleur ont permis de faire de l'ancienne friche, une « reconquête où le bâti historique dialogue avec une nature retrouvée », a salué le jury. Il souligne notamment l'aménagement du parc de 4 hectares avec la réhabilitation de l'ancien lavoir, des anciennes pêcheries, le ruisseau de la Gannette qui a repris ses droits ou encore les espaces de loisirs et la préservation de l'environnement. « Une scénographie naturelle de la clairière Est jusqu'à la cascade du pont, le parcours offre une diversité de paysages, entre boisements denses et espaces ouverts », que vient compléter la restauration du manoir du XIV^{ème} siècle.



Bernard **Combes** / Annick **Taysse**
Vos conseillers départementaux

Tulle



Le **31 mars**, 32 élèves de CM1 et de CM2 de l'école Sainte-Marie de Tulle ont été reçus à l'Hôtel du Département Marbot pour découvrir l'histoire du bâtiment et visiter des lieux emblématiques : le Centre Opérationnel Routier, la crypte, le bureau du Président et la salle de l'Assemblée Charles Ceyrac. Ils ont aussi pu échanger avec des agents et des Conseillers départementaux. Ces visites sont régulièrement organisées par le Département dans le cadre de sa démarche de participation citoyenne.



Christian **Bouzon** / Pascale **Boissieras**
Vos conseillers départementaux

Yssandonnais

L'entreprise Benoit Tournage a reçu le label Origine Corrèze pour ses produits de tournage sur bois, luminaires et petites menuiseries, des produits durables et uniques. Grâce à un approvisionnement local à moins de 10 km, chaque création est le fruit d'un engagement fort pour une production responsable et de proximité. Au-delà de la Corrèze, ses créations séduisent en France et à l'étranger.



Christophe **Arfeuille** / Marilou **Padilla-Ratelade**
Vos conseillers départementaux

Ussel

Dans le cadre de son programme « Bien vivre au collège » qui inclut un important volet sur la sensibilisation et la lutte contre le harcèlement et le cyberharcèlement, le Département avait organisé un cycle de ciné-débats à Ussel notamment, le **12 janvier**. Après la projection d'un court-métrage intitulé « Puzzle », des échanges nourris ont eu lieu, animés par Elian Potier, fondateur de l'association « Urgence Harcèlement » et co-président de « Faire Face », pour mieux comprendre, prévenir et protéger les enfants de ce type de violence.



Francis **Comby** / Rosine **Robinet**
Vos conseillers départementaux

Uzerche



Le **16 février** à Beyssenac, la cérémonie du Pont Lasveyras a rendu hommage aux jeunes résistants massacrés en 1944. 82 ans après, élus, autorités, porte-drapeaux et habitants se sont rassemblés pour faire vivre le devoir de mémoire. Malgré une météo difficile, la mobilisation était forte. La cérémonie a rappelé le sacrifice de ces jeunes de 18 à 24 ans, engagés pour la liberté. Un moment de recueillement essentiel pour transmettre cette histoire aux nouvelles générations.



Fidélité aux engagements et lucidité financière au service d'un territoire solidaire, équilibré et tourné vers l'avenir

Compte administratif 2025

 **-10 millions €**
Maîtrise et baisse des dépenses de fonctionnement

 **-28 millions €**
Baisse de la dette

 **80,8 millions €**
Maintien d'un niveau d'investissement élevé

Contexte 2026

 **-5 millions €**
Recettes en baisse

 **+6 millions €**
Dépenses contraintes

Budget 2026

Avec **371 M€ de budget**, la collectivité fait le choix de préserver l'essentiel : les solidarités, l'investissement dans les routes et les infrastructures, le soutien à l'économie locale et au tissu associatif, **sans alourdir la fiscalité des Corrèziens.**



Solidarités humaines, équilibré, engagé, attractivité, accélérateur des transitions, "booster" de l'économie locale, qualité de vie, protecteur, innovant, avenir du territoire...



Francis Comby
Vice-président délégué aux Finances

“ Dans un contexte budgétaire toujours plus contraint, nous faisons un choix clair : rester fidèles à nos engagements sans renoncer à agir.

Le budget 2026 traduit cette ligne : maintenir nos priorités, protéger les plus fragiles et continuer d'investir pour l'avenir de la Corrèze. Il s'appuie sur une gestion rigoureuse, qui nous permet de préserver nos marges de manœuvre tout en refusant d'augmenter la fiscalité.

Au-delà des chiffres, c'est une conviction qui guide notre action : celle d'un Département utile, proche des Corrèziens et engagé pour leur qualité de vie.

Parce qu'au fond, notre responsabilité est simple : tenir le cap aujourd'hui pour préparer l'avenir. ”

Un budget qui protège, investit et agit au plus près des besoins des Corrèziens

3 grandes priorités



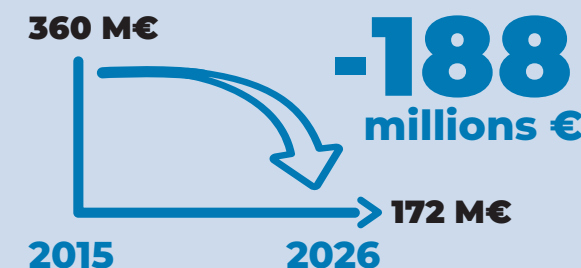
+ de solidarités humaines pour préserver notre modèle social

Ces missions représentent **60 %** des dépenses de fonctionnement du Département et elles concernent principalement :

- Autonomie des Personnes Âgées et Personnes Handicapées : **86 M€**
- Protection de l'Enfance : **31 M€**
- Insertion (rSa) et Emploi : **23 M€**

Dette divisée par 2 depuis 2015

- Désendettement prévu en 2026 : **- 10 M€**
- Encours de dette :



+ d'investissements pour aménager la Corrèze et soutenir l'économie et l'emploi

- Routes : **27 M€**
- Transition écologique : **21 M€**
- Bâtiments et collèges : **13,5 M€**
- Habitat : **4,5 M€**
- Numérique : **4 M€**



+ de solidarités territoriales pour + de qualité de vie

- Le Département reste le 1^{er} financeur des collectivités corréziennes : **21 M€** d'aides aux communes
- Un effet " booster " pour l'économie locale : **1 €** investi par le Département génère **5 €** de travaux confiés en majorité aux entreprises corréziennes

Ouvrir sa porte pour changer une vie

Les assistants familiaux, piliers de la protection de l'enfance en Corrèze.



Audrey Bartout
Conseillère départementale
déléguée à l'Enfance

« On parle souvent d' « assistant familial » au singulier, pourtant, derrière ce métier, il y a une dimension collective majeure qui peut se transformer en une belle aventure familiale. Conjoint, enfants, proches ... chacun participe à l'accueil et à l'intégration du jeune confié. L'engagement est partagé. Accueillir un enfant, c'est lui faire une place réelle dans son quotidien, dans sa maison, dans sa famille, dans sa vie. »

Et si, demain, vous faisiez partie de ceux qui ouvrent leur porte ... pour changer une vie ?

Informations et contacts

Service Aide Sociale à l'Enfance

05 55 93 73 35
secretariat.ase@correze.fr



Ils arrivent avec une histoire parfois lourde, souvent marquée par des fragilités, les enfants qui, pour un temps, ne peuvent plus grandir auprès de leurs parents. Dans ces moments de rupture, le Département de la Corrèze intervient au titre de sa mission de protection de l'enfance pour garantir leur sécurité, leur stabilité et les conditions nécessaires à leur développement.

■ Un engagement humain au quotidien

Pour cela, il s'appuie sur des professionnels au rôle essentiel encore méconnu : les assistants familiaux. Dans cette mission éducative et relationnelle fondamentale, ils s'engagent pleinement de jour comme de nuit. Ce métier met l'humain au cœur de chaque instant.

■ Un projet de vie avant tout

Pour exercer, ils doivent préalablement obtenir un agrément délivré par le Département, garantissant des conditions d'accueil adaptées et un projet familial réfléchi, car l'accueil d'un enfant ne relève pas seulement d'un choix professionnel, c'est un projet de vie, partagé par tout un foyer.

■ Un cadre structuré et valorisé

Ces dernières années, la profession s'est fortement structurée. Les assistants familiaux salariés du Département bénéficient aujourd'hui d'un véritable cadre d'emploi : CDI, congés, compte épargne temps, outils professionnels (adresse mail et téléphone dédiés), parcours de formation ... autant d'éléments qui reconnaissent pleinement leur rôle au sein de la protection de l'enfance.

■ Accompagner, soutenir, construire

Au quotidien, leurs missions sont multiples : répondre aux besoins essentiels de l'enfant, l'accompagner dans sa scolarité, soutenir son équilibre affectif et maintenir, lorsque cela est possible, les liens avec sa famille d'origine.

■ Un besoin essentiel pour demain

En Corrèze, 172 assistants familiaux participent à ce dispositif privilégié par le Département pour offrir aux enfants un cadre de vie à taille humaine. Cependant, face aux départs à la retraite à venir, le renouvellement de ces professionnels constitue un enjeu majeur pour les années à venir.

Rencontre

Devenir assistant familial : un métier de cœur



Retrouvez
l'interview
vidéo d'Anaïs

Anaïs, 37 ans, est assistante familiale depuis quatre ans. Maman de deux enfants, elle accueille aujourd'hui un petit garçon de cinq ans. À travers son parcours, elle incarne cette réalité du métier : un engagement qui transforme profondément la vie personnelle et familiale.

■ Une vocation presque évidente

« Sans m'en rendre compte, ce métier faisait partie de ma vie car ma mère était assistante familiale depuis longtemps. J'ai vu des enfants entrer dans notre foyer et grandir. Plus tard, j'ai travaillé en accueil de loisirs avec des enfants et au sein d'espaces jeunes. Quelques années plus tard, l'idée est venue naturellement. On en a parlé avec mes enfants et c'était presque évident pour eux. »

■ Un engagement accompagné

Comme pour tous les assistants familiaux, son engagement s'inscrit dans un cadre structuré. L'agrément, délivré par le Département après plusieurs mois d'évaluation, valide un projet de vie autant que professionnel. « On est préparés, accompagnés, écoutés et c'est rassurant car ce n'est pas une décision qu'on prend à la légère. »



■ Une aventure humaine qui transforme

Dans cette relation, il y a les progrès, parfois discrets, parfois impressionnants, les liens qui se créent ... Il y a aussi les séparations. « Le plus difficile pour moi, ce sont les au revoir. » Anaïs se souvient du départ de la première petite fille qu'elle a accueillie : « Même si c'était une bonne chose pour elle, ça laisse un grand vide. » Toute la complexité du métier est là : s'attacher tout en sachant que la séparation fait partie du parcours.

Avec le temps, Anaïs mesure ce que ce métier lui a apporté. « Je me suis épanouie, j'ai appris à mieux me connaître et ça a renforcé les liens dans ma famille. »

« Accueillir un enfant, c'est lui offrir un espace pour se reconstruire, sans tout connaître de son histoire au départ. »

On observe, on échange, on s'adapte en permanence ... L'enfant nous apprend beaucoup de lui lorsque la confiance s'installe. »

Si Anaïs devait résumer en un mot ce métier et les qualités pour l'exercer, ce serait sans hésiter : le cœur. « On fait de son mieux avec ce que l'on est, même lorsque les histoires des enfants font écho à la nôtre. Ce n'est pas toujours simple, mais c'est justement ce qui donne tout son sens à cet engagement : avancer et construire ensemble, dans une aventure profondément humaine et extraordinaire. »

Assemblée Citoyenne : et si c'était vous en 2026 ?

Au printemps 2026, les 38 membres actuels passeront le relais. Une nouvelle Assemblée Citoyenne va être constituée pour réfléchir aux enjeux de la Corrèze et proposer des actions concrètes aux côtés des élus.



Ce qu'ils ont fait concrètement :

Pendant deux ans, les membres de l'Assemblée Citoyenne ont travaillé sur des sujets majeurs et mené des actions concrètes :

- **Plantation d'arbres et actions autour de la forêt corrézienne**
- **Organisation d'une journée immersive sur la gestion de l'eau**
- **Expérimentation des Voies Vertes Pâles et travail sur les mobilités douces**
- **Travail sur la remise en usage des logements vacants**
- **Lancement d'un concours « Les Jardins de Corrèze »**
- **Sensibilisation aux usages, risques et bonnes pratiques avec un atelier « Face à l'Intelligence Artificielle »**

“ **DÉCOUVERTES
RENCONTRES
COMPÉTENCES
PAROLE
CHANCE
EXPÉRIENCE
ENRICHISSANT** ”

Quelques mots des membres de l'Assemblée Citoyenne 2024-2026

Créé par l'Assemblée citoyenne en 2025, ce jeu des 7 familles*, intitulé « Les secrets de la forêt corrézienne », invite à découvrir la richesse de nos forêts. Pensé comme un outil ludique et éducatif, il a pour objectif de sensibiliser aux essences locales, à la faune, à la flore et à l'importance de préserver notre patrimoine vivant.



* En vente au Musée du président Jacques Chirac, à Sédières et aux Archives départementales



Journée immersive sur le cycle de l'eau : visite guidée par le SATESE

Des propositions et expérimentations menées en lien direct avec les élus du Département !

LE SAVIEZ-VOUS ?



DEVENIR MEMBRE DE L'ASSEMBLÉE CITOYENNE

L'Assemblée Citoyenne est composée de **38 volontaires tirés au sort parmi des candidats**. L'Assemblée ainsi constituée, respectera la parité et reflètera la pluralité des territoires et de la population.

Qui peut candidater ?

Toute personne majeure résidant en Corrèze (hors élus locaux et agents de collectivités).

Inscriptions du 4 avril au 25 mai 2026

www.monavis.correze.fr



Dimanche 31 mai, sur les traces du Tour de France

À l'occasion de la fête du Tour, le Département en partenariat avec la FFC et FFV19 organise des randonnées à vélo. Que vous soyez sportifs ou amateurs de moments festifs, solos ou préférant participer en famille ou avec vos collègues, prenez votre vélo et partez sur les traces de l'étape 100% Corrèze.

Deux types de randonnées : sportives ou ludiques.

FORMEZ VOTRE ÉQUIPE !

Entre amis, en famille ou avec des collègues, relevez le défi en équipe !



1 Pour les amateurs : Le Graillou du Tour

Une randonnée gourmande* où chaque coup de pédale vous rapproche d'une nouvelle saveur ! Dès le départ, profitez d'une **mise en bouche**, avant de poursuivre votre balade gourmande avec un **premier arrêt autour d'une entrée**, puis un **second arrêt pour le plat principal**. À l'arrivée, un **dessert bien mérité** viendra conclure cette expérience conviviale et festive.

3 circuits aux choix

- Circuit 1 : 21.38 km** ▶ Départ **11 h 30** à **MALEMORT** - Terrain Pasteur
- Circuit 2 : 27.45 km** ▶ Départ **11 h 30** à **TULLE** - Marché couvert de la gare
- Circuit 3 : 17.50 km** ▶ Départ **11 h 30** à **USSEL** - Place Voltaire

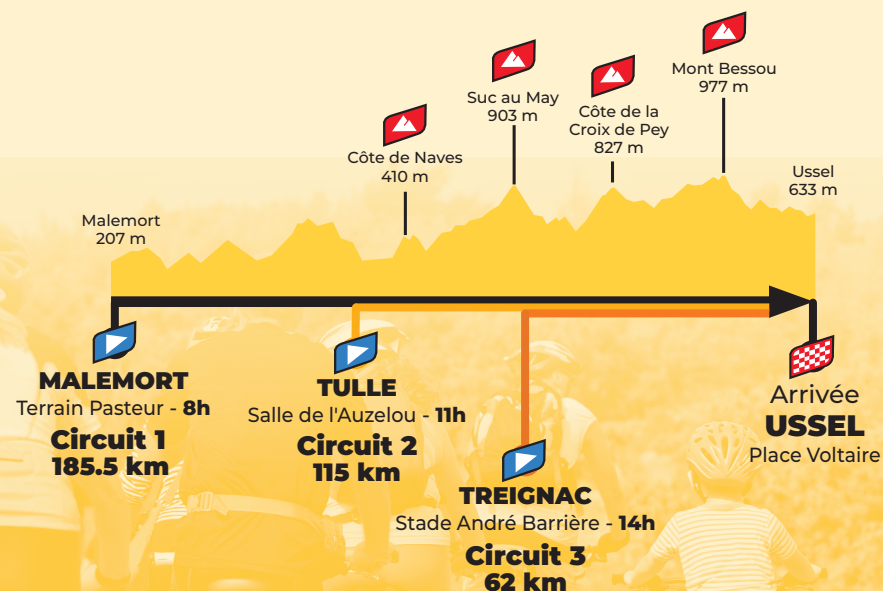
2 Pour les sportifs : Le défi sportif 100% Corrèze

Suivant votre capacité physique, 3 départs possibles* pour 1 arrivée unique.

Découvrez **en avant-première** l'étape corrézienne du Tour de France !

Selon votre niveau ou le défi que vous souhaitez relever, choisissez parmi **trois points de départ** pour parcourir tout ou partie du tracé.

Que vous soyez amateurs de longue distance ou en quête d'un challenge accessible, chaque parcours vous mènera jusqu'à la **ligne d'arrivée à Ussel**, avec la satisfaction d'avoir roulé sur les routes du Tour avant le passage des coureurs professionnels.



GRATUIT ET OUVERT À TOUS
Inscriptions obligatoires avant le **24 mai 2026**
<https://bit.ly/lafetedutour>

* Haltes gourmandes et ravitaillements offerts par le Conseil départemental de la Corrèze sur chaque randonnée !



Franck Peyret

Vice-Président délégué à la Promotion
du Territoire

« Après le succès du premier Salon « Origine Corrèze », nous avons choisi de renouveler l'expérience en 2026, avec une deuxième édition enrichie et une offre plus diversifiée, mettant encore davantage en valeur nos producteurs et artisans labellisés. Des animations, gourmandes et conviviales, des espaces repensés, un parcours plus fluide, plus lisible, rendront ce rendez-vous incontournable. »

La 1^{ère} édition, en 2025, a été un véritable succès grâce à votre participation, l'excellence des savoir-faire des exposants labellisés et la magie du domaine de Sédières. Rendez-vous les samedi 2 et dimanche 3 mai pour découvrir les nouveautés !

Au vu de la forte fréquentation et de l'enthousiasme suscités par la 1^{ère} édition, le concept du Salon « Origine Corrèze » est reconduit cette année. Il propose des stands d'exposants dans le château et en extérieur, des jeux et activités sportives ou ludiques pour petits et grands dans une ambiance festive.



NOUVEAUTÉS

L'ORANGERAIE accueille 24 exposants de l'univers « Bien-être / Accessoires » en extérieur, rendant l'espace plus aéré et un confort de visite amélioré.

UNE GUINGUETTE pour se restaurer.

UNE BUVETTE avec une offre de café, tisanes, eau de Treignac, jus de fruits et sirops en complément des boissons que vous pourrez déguster sur les stands des exposants.

Le Salon fera aussi, lors de cette édition, des « clins d'œil » à l'étape 100% Corrèze du Tour de France, avec une salle dédiée au Tour, l'exposition des Archives départementales « Le Tour de France en Corrèze » et un vélo électrique à gagner.

10 000

Nombre de visiteurs en 2025, record à battre !

Édition 2026 :

32 nombre d'exposants en plus

30% pourcentage de renouvellement parmi les exposants

« Origine Corrèze », c'est bien plus qu'un label : c'est l'exhausteur de goûts et de talents. C'est notre signe d'appartenance, que l'on soit artisan, producteur ou consommateur »



SALON

Origine CORRÈZE



4 univers, 147 exposants 3 000 m² d'exposition

ENTRÉE
GRATUITE

NOMBREUSES
ANIMATIONS

RESTAURATION
SUR PLACE

ANIMATIONS GRATUITES

Samedi **2 MAI**
de 10 h à 19 h

Au programme : deux artistes locaux finalistes du « Tremplin Corrèze ».

12 h 30 - **STÉA**
15 h - **ZED CHRIST**

Dimanche **3 MAI**
de 10 h à 18 h

Place à la fête avec une animation corrézienne joyeuse et conviviale.

12 h 30 / 15 h
ANIMATION MUSICALE

TOUT AU LONG DU WEEK-END, DÉCOUVREZ D'AUTRES ACTIVITÉS

pour les petits et les grands :
Tyrolienne / Biathlon laser / Tir à l'arc / Parcours VTT

TOMBOLA GRATUITE : UN VÉLO ÉLECTRIQUE À GAGNER

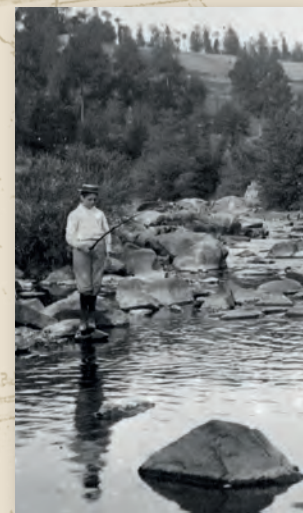
4 parkings dont 1 PMR
Navettes gratuites en continu

Arrêt / Départ navettes
Sens navettes



L'eau, ce bien si précieux ...

Avec ses 5 000 km de rivières et de ruisseaux, ses 2 bassins versants (la Dordogne et la Loire) et 5 sous-bassins versants (Dordogne, Corrèze, Vézère, Auvézère et Vienne), le patrimoine hydrographique de la Corrèze est une immense richesse.



▲ Tulle, Mulatet : le lit de la Corrèze avec un jeune pêcheur
Arch. dép. Corrèze, 22FI/202-203

Au XII^e siècle, sous la houlette des abbayes cisterciennes de Bonnaigue et d'Obazine*, des réseaux d'adduction d'eau, d'équipements de pisciculture et de moulins sont construits, pour répondre, déjà à l'époque, à différents usages tels que l'approvisionnement des communautés en poisson, la fabrication de la farine, de l'huile, du vin, des draps ou encore pouvoir forger.



▲ Aubazine - Canal des Moines - 1908. Arch. dép. Corrèze, 22FI/1465.

* Obazine devient Aubazine en 1820.

À travers les âges, les usages et sa valorisation n'ont cessé d'évoluer. Si sa consommation et l'alimentation grâce à la pêche ont, de tout temps, constitué l'un de ses premiers intérêts, il apparaît très vite que nos ancêtres ont su en tirer d'autres profits.

Plusieurs documents attestent ainsi de la construction de moulins à eau pour fournir de l'énergie hydraulique dès le X^e siècle.



▲ La Corrèze illustrée - 213. - Monceaux-sur-Dordogne - le bac. 1912.
Arch. dép. Corrèze, 3FI/1155.

Ce formidable réseau constitue aussi, au fil des siècles, des voies navigables propices à l'essor du commerce et de la population ainsi qu'au développement de l'agriculture et de l'élevage.



▲ Construction du barrage de Bort-les-Orgues : vue générale et cité ouvrière de Grange. 30 juin 1951.
Arch. dép. Corrèze, 55NUM/94. Fonds Sully.

Plus près de nous, au XX^e siècle, l'arrivée de « la Fée électricité » va bouleverser le territoire : la Corrèze devient pionnière avec la construction de barrages hydroélectriques (barrages de Marèges, de Bort-les-Orgues, de l'Aigle, du Chastang, du Sablier, etc.).

L'électricité produite contribuera notamment à l'électrification du réseau ferroviaire français ... une réalité quelque peu cruelle au vu de la place du train sur notre territoire aujourd'hui ...

Depuis, l'eau est devenue un bien commun, largement partagé ; mieux, une source de fierté corrézienne, notamment vectrice d'affluence touristique et au cœur de nombreux événements festifs comme la fête nautique de Spontour, créée dès 1925.

... à préserver, avec et pour tous.



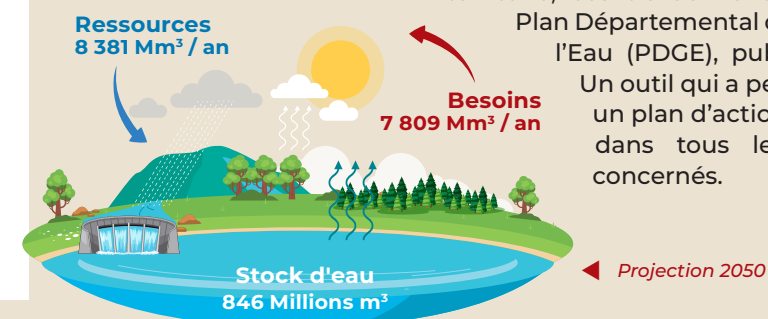
Patricia Buisson

Vice-Présidente déléguée à la Transition Écologique

“ L'eau est un bien commun précieux, au cœur de notre qualité de vie et de l'avenir de nos territoires. En Corrèze, nous faisons le choix d'une vision de long terme avec une méthode spécifique et des actions dès à présent pour concilier protection de la ressource, adaptation aux changements climatiques et accès équitable. ”

Vitale mais limitée et inégalement répartie, sa gestion durable est essentielle pour garantir son accès à tous, soutenir le développement économique et préserver les écosystèmes face au changement climatique, aux effets déjà préoccupants.

Dans cette optique, le Département a initié dès 2021 un diagnostic approfondi des ressources hydrologiques, assorti d'analyses prospectives à horizon 2050. Menés en concertation avec les acteurs du territoire, ces travaux ont alimenté le



Plan Départemental de Gestion de l'Eau (PDGE), publié en 2024. Un outil qui a permis de bâtir un plan d'actions ambitieux dans tous les domaines concernés.

■ Les collectivités

Premier partenaire des collectivités, le Département, dans le cadre d'un Contrat de Progrès, cofinance avec l'Agence de l'Eau Adour-Garonne les communes et syndicats pour améliorer l'accès à l'eau potable et le traitement des eaux usées. Il participe au financement de travaux importants comme la modernisation des réseaux et des stations d'épuration.

En 2025, quatre projets majeurs ont été accompagnés à hauteur de 500 000 €. Ces aménagements permettent de garantir un accès à l'eau potable à tous les Corréziens.

■ Les usages agricoles

À travers ses dispositifs, le Département soutient les agriculteurs dans des solutions plus économes et respectueuses : installation d'abreuvoirs pour éviter l'accès direct des animaux aux rivières, systèmes d'irrigation économes, récupération d'eau de pluie ... Ces solutions permettent de limiter les prélèvements,

protéger la qualité de l'eau et s'adapter aux périodes de sécheresse. En aidant les exploitations à gagner en autonomie, le Département agit pour une utilisation plus responsable de l'eau au service de l'environnement et des habitants.

Ainsi, en 2025, une enveloppe annuelle de 250 000 € a été mobilisée, dont 126 000 € pour 30 dossiers d'abreuvement et 126 000 € pour 27 dossiers d'irrigation, permettant d'accompagner près de soixante exploitations agricoles.

■ Les étangs

Cette politique passe par l'accompagnement des propriétaires d'étangs pour réaliser leurs travaux de mise en conformité et de sécurisation, afin de réduire l'impact sur le milieu et assurer la pérennité des ouvrages. Depuis 2015, plus de 170 étangs publics et privés ont bénéficié d'une aide départementale à hauteur de 30 %. Pour 2025-2028, une enveloppe de 700 000 € est budgétée.

Le Département soutient également l'acquisition d'étangs privés pour un usage multiple, notamment agricole, afin de limiter les prélèvements sur les réseaux d'eau potable en période d'assècs.

■ « Corrèz'eau »

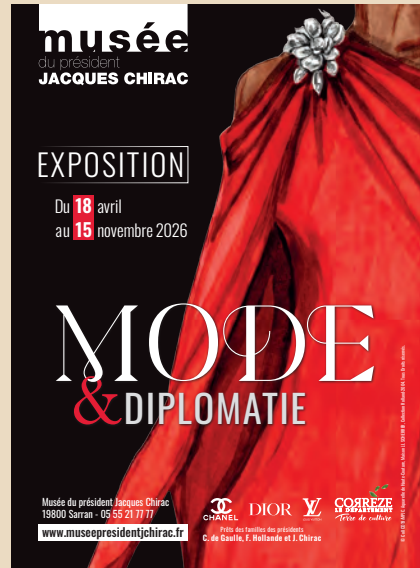
En 2026, le Département lance le programme « Corrèz'eau » pour expérimenter des solutions face aux périodes de sécheresse. L'objectif est de mieux concilier les besoins en eau et la préservation des milieux naturels.

Une première action, en partenariat avec l'Agence de l'eau et l'État, consiste à adapter et reconnaître « déconnectées » certaines retenues agricoles pour qu'elles soient remplies en hiver puis utilisées en été sans puiser dans le milieu. Cela permet de limiter l'impact sur les cours d'eau tout en maintenant l'activité agricole.

En Corrèze, 69 retenues sont concernées et leurs propriétaires seront accompagnés pour s'engager dans cette démarche.

musée

du président
JACQUES CHIRAC



2 expositions à Sarran

Du samedi 18 avril au dimanche 15 novembre

Le musée vous propose deux expositions temporaires atypiques, en complément de la Galerie présidentielle et de la visite de la réserve.

■ MODE & DIPLOMATIE

« *File le temps présidentiel, restent les étoffes* » met en lumière le rôle des tissus et des textiles comme vecteurs d'un langage politique à part entière. Un ensemble de tenues de Haute-Couture française y est présenté, associé à des costumes ambassadeurs de cultures d'ailleurs, africaines, américaines, asiatiques et orientales.

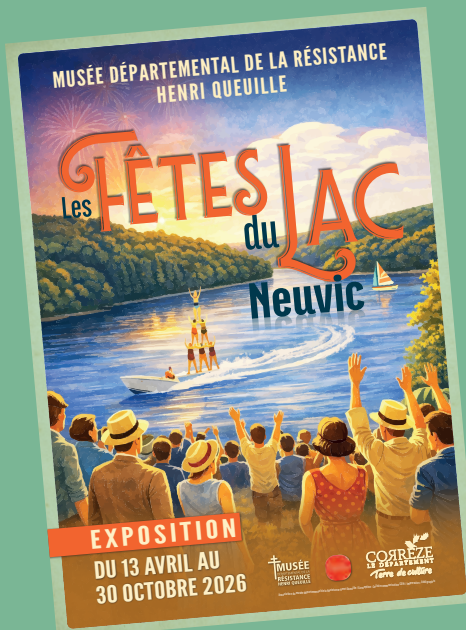
Avec la participation de Dior, Louis Vuitton et Chanel et les prêts des familles des présidents C. de Gaulle, F. Hollande et J. Chirac.

■ INUIT

Regards sur une culture des Terres Arctiques, dispersée entre le Canada, la Sibérie et le Groënland, grâce au prêt d'une vingtaine d'objets sculptés, animaux polaires pour une majorité d'entre eux, appartenant à la collection privée de Jacques Chirac. « *Cela fait bien des années que je suis avec un grand intérêt, je dirais, une certaine passion le destin des peuples qui habitent le Grand Nord* », avait déclaré Jacques Chirac en 1999.

Plus d'informations :

www.museepresidentjchirac.fr



Musée départemental de la Résistance Henri Queuille à Neuvic

Du lundi 13 avril au vendredi 30 octobre

Le Département vous invite à découvrir une exposition consacrée aux mythiques Fêtes du Lac de Neuvic.

Entre exploits de ski nautique tracté par hélicoptère, concerts d'artistes prestigieux, performances internationales et illuminations féériques, les Fêtes du Lac ont fait vibrer des milliers de spectateurs chaque été de 1947 à 1972.

Cette exposition immersive vous replonge dans une époque audacieuse et festive, où culture populaire et prouesses techniques se rencontraient pour émerveiller les foules.

Plus d'informations :

www.musee-henriqueuille.com

DANSE AVEC LA COMPAGNIE HERVÉ KOUBI

Domaine de Sédières à Clergoux
Salle de spectacle

« *Ce que le jour doit à la nuit* »

Dimanche 14 juin, la Compagnie corrézienne Hervé Koubi invite les spectateurs à un voyage sensoriel entre poésie, force et fluidité qui explore les liens humains et les contrastes de la vie, offrant un moment intense, à la fois contemplatif et bouleversant.

Plus d'informations :

www.correze.fr/domaine_sedieres

Réservations au 05 44 41 90 70



LE SAVIEZ-VOUS ?

Je visite à 3, je paye pour 2

Le Département vous accompagne dans vos visites touristiques avec « Le Pass' Corrèzien », votre sésame pour explorer et partager les merveilles de la Corrèze !

Le principe est simple : lorsque le détenteur du Pass vient accompagné de deux personnes chez l'un des partenaires de l'opération, il bénéficie d'une entrée offerte :

deux entrées payantes = une offerte.

Liste des partenaires, détails et inscriptions sur :

lepass.tourismecorreze.com





Bernard Combes
Président du groupe
Corrèze à Gauche



Question de choix

Quand on gère une propriété, une entreprise, une association, une collectivité, on doit choisir parmi les dépenses à engager en fonction de ses moyens, bien sûr, et aussi des urgences, des impératifs, des besoins et dans la mesure du possible de ses préférences.

Les aides aux personnes dans le besoin, qu'elles soient âgées ou handicapées ou qu'il s'agisse d'enfants en difficulté, font partie des obligations légales des Départements. Mais ce domaine

n'intéresse guère les élus de la majorité du Conseil départemental de la Corrèze. Alors ils n'y consacrent pas les moyens nécessaires.

C'est ainsi que le Département de la Corrèze est un de ceux qui, en France, dépensent le moins pour l'allocation personnalisée à l'autonomie par habitant ; moitié moins que celui de la Creuse, par exemple. Alors même que le nombre de personnes âgées et dépendantes augmente, le nombre de bénéficiaires de l'APA passe de 5113 en 2015 à 3586 en 2020 et 3461 en 2026.

Le Département a par ailleurs entamé une réduction des effectifs dans le personnel des collèges. Un choix contestable.

Alors l'argent disponible, celui qui n'est pas dépensé pour le social et les collèges, les élus de la majorité le consacrent pour l'essentiel aux routes, aux bâtiments du Département et aux aides aux collectivités, lesquelles sont heureusement préservées.

La nature des choix de la majorité est illustrée aussi par ce qu'il va advenir de Corrèze Habitat, l'office public de HLM, dont le Département assure le pilotage. Après avoir fermé les yeux sur la gestion du précédent directeur qui a conduit l'Office à la faillite, le Département s'oriente vers une privatisation de Corrèze Habitat.

Le pouvoir d'achat des corréziennes et des corréziens est mis à mal en raison de l'augmentation catastrophique du carburant. Ils ont besoin de leur véhicule pour travailler et se déplacer au quotidien. Les personnes en charge de l'aide à domicile sont les premières victimes de cette situation. Il conviendrait que le Département s'en saisisse et propose des mesures compensatoires, mêmes provisoires pour ces salariées ou leurs employeurs. Question de choix.



Christophe Arfeuillère
1^{er} Vice-président
du Conseil départemental



Agir plutôt que promettre

Avec une participation élevée à l'occasion des élections municipales, les Corréziens ont confirmé leur attachement à la démocratie locale.

À celles et ceux qui se sont engagés, élus ou non, le groupe de la Majorité « Corrèze Demain » adresse ses encouragements pour le mandat qui s'ouvre.

Place désormais au budget, avec, cette année encore, une conjoncture marquée par moins de recettes et plus de dépenses imposées.

En quasi-faillite, l'État reconduit son prélèvement sur les collectivités qui tiennent, pour compenser celles qui décrochent. La Corrèze y contribue, sans bénéficier d'aucun mécanisme de soutien. Autrement dit, nous payons le prix de notre bonne gestion.

Pour autant, nous faisons des choix clairs :

- celui de préserver notre modèle social, en accompagnant nos concitoyens à tous les âges de la vie, de l'enfance à la dépendance ;
- et celui de continuer à investir pour améliorer leur cadre et leur qualité de vie.

Contrairement aux caricatures, les solidarités sociales restent – et de loin ! – notre première priorité.

Les solidarités sociales, c'est pour plus de justice, pas pour de l'assistantat !

Sur l'autonomie, rétablissons la vérité : aucun dossier d'APA n'est refusé en Corrèze, où un reste à charge nul est même consenti aux plus fragiles.

Quant aux dépenses par habitant, les faits sont têtus : des départements ruraux – souvent à gauche – font moins.

Dans le même temps, nous poursuivons nos investissements sur les routes et la transition écologique.

Face aux défis à venir, sécuriser nos ressources est essentiel. Pas de développement territorial sans énergie et pas d'énergie sans eau, d'où l'importance de notre Plan Départemental de Gestion de l'Eau et de la valorisation de nos barrages hydroélectriques.

Au Département, nous considérons qu'investir pour l'avenir du territoire, c'est aussi agir pour la justice sociale.

Dans le contexte actuel, la question est simple : faut-il promettre toujours plus ... ou tenir ses engagements ?

Les élus de « Corrèze Demain » ont fait leur choix. Celui de la responsabilité, de la proximité et de l'efficacité au service de la Corrèze et des Corréziens.

PASSION RUGBY !

Elle a découvert l'Ovalie grâce à son époux, engagé dans le club d'Orgnac-sur-Vézère. Très investie dans la vie associative et le bénévolat, cette mère au foyer s'est « très vite prise au jeu » auprès du club. Jusqu'à être élue présidente du Comité départemental de rugby de la Corrèze (CD19) !

Élue par les clubs de rugby corréziens en décembre 2024 à la tête du Comité son mandat court jusqu'à fin 2028. Un drôle de parcours, pour la sexagénaire qui n'a jamais fait de rugby. « C'est vrai que je n'ai jamais pratiqué, j'ai tout appris sur le terrain. Mais la passion est très vite arrivée. J'ai d'ailleurs été très honorée de la confiance qui m'a été accordée de pouvoir représenter et défendre les actions de notre territoire auprès de nos instances » se réjouit-elle.

D'autant que le bilan du Comité est bon. Pour la saison 2025-2026, la Corrèze compte 4 855 licenciés, en progression de 1,3% sur un an, et 36 clubs. Les féminines continuent de progresser dans les effectifs, passant de 405 en 2020 à 866 cette année. « Certains clubs ont même désormais une section dédiée », se félicite la présidente. « Je ne suis pas particulièrement féministe : la féminisation du rugby fait partie des axes de développement de notre programme, au même titre que le sport santé. Nous avons aussi signé une convention avec la Fédération du sport adapté et organisé différentes journées d'actions avec plusieurs établissements ». Autre axe de travail qui progresse : la valorisation des bénévoles, sans qui le rugby amateur ne pourrait exister, et qui restent, encore trop souvent, difficiles à fidéliser.

Un nouveau sujet de réflexion s'invite en revanche depuis peu dans les discussions avec les instances du rugby : « Il commence à y avoir des dérives, des incivilités ... Nous demeurons très vigilants. Nous avons même signé une convention avec les services de l'État ».

À cet égard, Patricia Lebas-Dandaleix salue les initiatives qui inculquent les valeurs positives à leurs jeunes protégés : « le Challenge des Jeunes Buteurs corréziens, organisé avec le Département, est vraiment dans l'esprit de tout ce qu'on veut amener aux jeunes. Au départ, le Challenge était très technique, il a peu à



Retrouvez la vidéo de l'interview de Patricia Lebas-Dandaleix
Présidente du Comité Départemental de Rugby



peu pris de l'ampleur. Au-delà du jeu au pied, c'est maintenant toute une philosophie : les échanges avec des joueurs professionnels, le respect des règles et de l'arbitrage. J'observe d'ailleurs que les jeunes sont très attentifs ». Une journée où, là encore, l'investissement des bénévoles du Comité est précieux, ce sont eux qui préparent le repas, offert aux jeunes.



« Le Challenge est vraiment dans l'esprit de ce qu'on veut amener aux jeunes : respect et échanges avec les joueurs »

CHALLENGE
des JEUNES BUTEURS
corréziens

L'action est pilotée depuis 2007 par le Département, le Comité Départemental de Rugby de la Corrèze, la Ligue Régionale de Nouvelle-Aquitaine et le CABCL. Au fil des ans, il s'adapte aux réalités du terrain. Parmi les dernières évolutions, il inclut aujourd'hui un atelier animé par une nutritionniste, un quizz sur l'arbitrage et un Prix spécifique pour les joueuses candidates.

Au fil des ans, il s'adapte aux réalités du terrain. Parmi les dernières évolutions, il inclut aujourd'hui un atelier animé par une nutritionniste, un quizz sur l'arbitrage et un Prix spécifique pour les joueuses candidates.

Ouvrage exceptionnel
classé monument historique
et labellisé « Patrimoine du XX^e siècle »,
le Viaduc des Rochers Noirs
est un site touristique
emblématique de la Corrèze
à (re)découvrir au fil des saisons.



CORRÈZE
LE DÉPARTEMENT

VIADUC
des ROCHERS
NOIRS

